

十二年國民基本教育 彰化縣適性入學宣導

彰化縣適性入學宣導講師團

宣導講師：田中高中蕭聖彥秘書

宣導日期：115年3月19日



簡報大綱

十二年國教政策及教育會考說明

適性入學管道介紹與說明

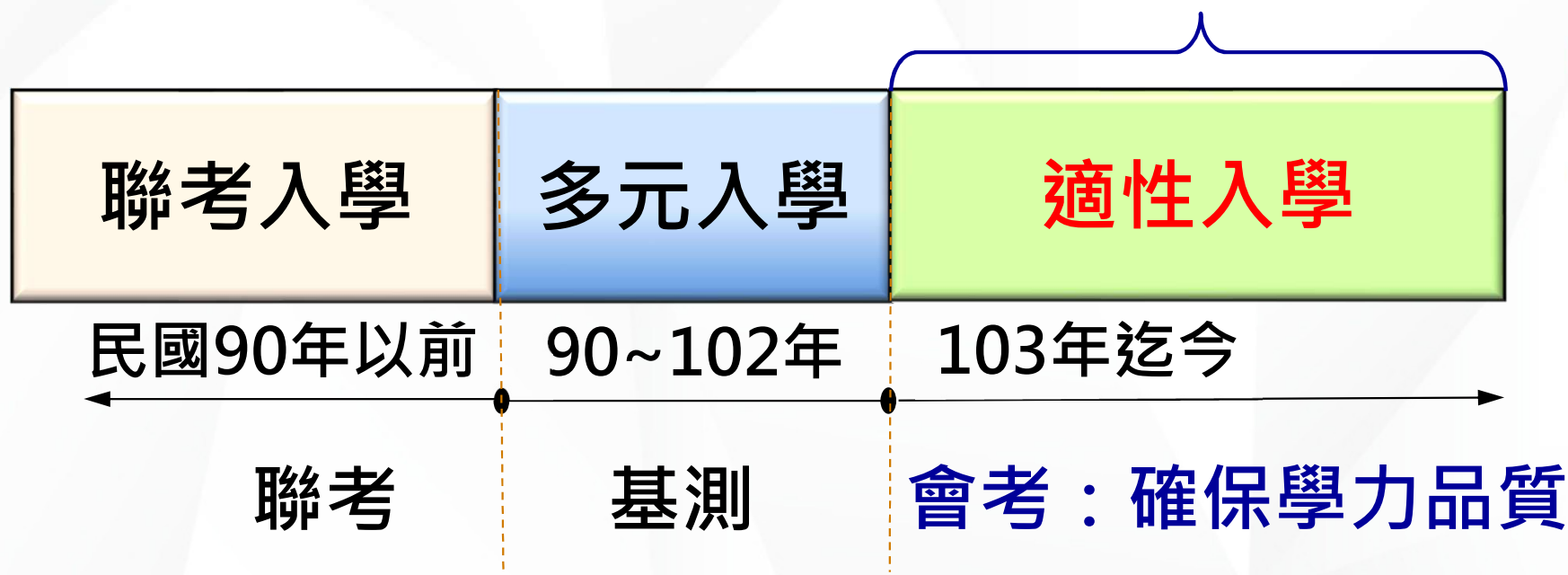
高中、技職群科介紹與說明

志願選填統計與策略、結語



十二年國民基本教育入學方式沿革

免試入學、特色招生
興趣、性向、能力



十二年國民基本教育著重適性發展
引導教學正常化 與 強化生涯輔導

國中教育會考科目

考試科目	題型	題數	時間	備註
國文	4選1	38~46題	70分鐘	
英語	4選1(閱讀)	40~45題	60分鐘	占80%
	3選1(聽力)	20~30題	25分鐘	占20%
數學	4選1	23~28題	80分鐘	占85%
	非選擇題	2~3題		占15%
社會	4選1	50~60題	70分鐘	
自然	4選1	45~55題	70分鐘	
寫作測驗	引導寫作	1題	50分鐘	

國中教育會考網站

<https://cap.rcpet.edu.tw/>



國中教育會考日程表

115年5月16日（六）		115年5月17日（日）	
🔔08:20- 08:30	考試說明	🔔08:20- 08:30	考試說明
🔔08:30-🔔09:40	社 會	🔔08:30-🔔09:40	自 然
09:40- 10:20	休息	09:40- 10:20	休息
🔔10:20- 10:30	考試說明	🔔10:20- 10:30	考試說明
🔔10:30-🔔11:50	數 學	🔔10:30-🔔11:30	英語（閱讀）
11:50- 13:40	午休	11:30- 12:00	休息
🔔13:40- 13:50	考試說明	🔔12:00- 12:05	考試說明
🔔13:50-🔔15:00	國 文	🔔12:05-🔔12:30	英語（聽力）
15:00- 15:40	休息	🔔表示鐘響	
🔔15:40- 15:50	考試說明		
🔔15:50-🔔16:40	寫作測驗		

國中教育會考能力等級與加註標示

能力等級	加註標示	比序積分	標示說明
精熟(A)	A++	9分	精熟等級前25%
	A+	8分	精熟等級前26%~50%
	A	7分	精熟等級前51%~以後
基礎(B)	B++	6分	基礎等級前25%
	B+	5分	基礎等級前26%~50%
	B	4分	基礎等級前51%~以後
待加強(C)	C	3分	

能力等級採標準參照

國中教育會考試題分析

★**試題「難易適中」**：題目靈活需思考分析，必須將概念融會貫通，只要觀念清楚就能判斷出答案。歷年趨勢為基本題增加，生活題增加，跨領域題型增加。

★**題型生活化**：試題取材廣泛，引導學生將學習的知識，與生活經驗產生連結，均與生活息息相關。例如

(1)**國文科**：取用手機貼文與留言、網路新聞查核案件等素材；

(2)**英語科**：取用後院大拍賣、超市集點活動、因紐特人的遷島危機、慕尼黑公投拒辦奧運等素材；

(3)**數學科**：取用撈湯圓、電梯超重、自備容器折扣等素材；

(4)**社會科**：取用臺灣高鐵通車對於其他運輸工具的影響、臺灣原住民族的歲時祭儀、網路通訊軟體的對話訊息；

(5)**自然科**：取用竹筍出青、肺炎、安裝太陽能板等素材。

★**重視圖表理解**：各科均有圖表題型，重視學生的思考與統整能力，需要學生具備正確觀念、耐心解讀及轉譯圖表資料。

(節錄自相關新聞報導及心測中心試題說明)

國中教育會考注意事項

為檢測國中3年學力而設計，每位同學必須報名參加

免報名費，採集中考場考試，試場全面開放冷氣服務

身心障礙、重大(突發)傷病或懷孕學生可申請應考服務

試場一般違規採計點方式處理，每記1點扣會考積分1%
(彰化區每記1點扣會考積分0.45分，五專則扣0.15分)

會考考題為難易適中，每一位學生皆由基礎等級出發，再努力一點，即可達精熟水準



十二年國教免學費政策 (112學年度第2學期起實施)

- ▶ 公私立高中職及五專前三年**全面免納學費**
- ▶ 免申請，直接在註冊單減免學費
- ▶ 重讀、私校獨立招生管道、非本國籍學生不適用
- ▶ 但學校仍得依相關規定向學生收取雜費、代收代付費、代辦費、使用費...等費用



簡報大綱

十二年國教政策及教育會考說明

適性入學管道介紹與說明

高中、技職群科介紹與說明

志願選填統計與策略、結語



高中職及五專適性入學管道(1/2)

高中職

免試入學

完全免試

優先免試

技優甄審

直升入學

分區免試

特色招生

考試分發

甄選入學

科學班

藝術才能班

體育班

專業群科

音樂班

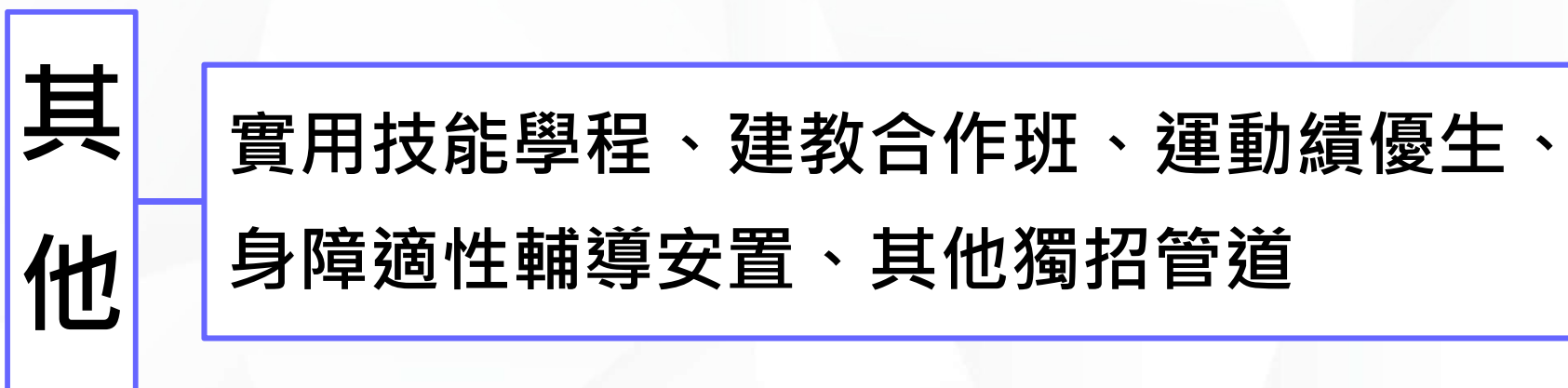
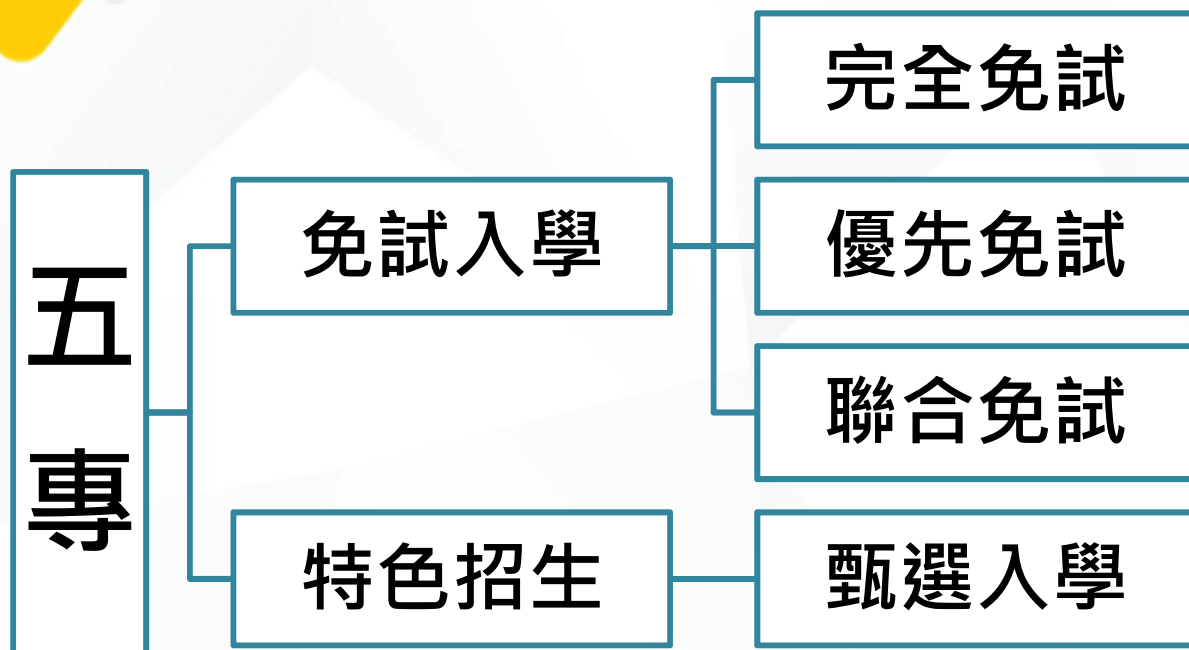
美術班

舞蹈班

戲劇班



高中職及五專適性入學管道(2/2)



適性入學管道期程圖

3-4月

5月

6月

7月

8月

高中職
完全免
試入學

五專
完全免
試入學

國中
教育
會考

技優甄審

直升入學

高中職優先免試

實用技能學程

高中職分區免試

單獨辦理免試招生
(技術型、單科型、進修學校)

五專優先免試

五專聯合免試

特色招生甄選入學
(科學班、藝才班、專業群科、體育班)

各入學管道續招

適性入學管道重要期程表

	入學管道	測驗檢定	志願選填	報名	放榜	報到	報到後放棄
特招	科學班	3/14	-	2/12-3/4	-	4/8	4/10
	專業群科	4/11-12	-	3/9-13	6/11	6/12	6/15
高中職免試	完全免試	-	-	5/5-6	5/14	6/12	6/15
	優先免試	-	5/18-6/2	5/18-6/3	6/11	6/12	6/15
	直升入學	-	-	5/28-6/4	6/11	6/12	6/15
	技優甄審	-	4/27-5/18	5/21-22	6/11	6/12	6/15
	分區免試	-	6/18-24	6/18-24	7/7	7/9	7/13
五專免試	完全免試	-	-	4/28-5/4	5/14	5/18-6/11	6/15
	優先免試	-	6/4-8	5/18-22	6/11	6/15	6/15
	聯合免試	-	-	6/18-25	7/8(現場登記分發報到)		7/13

實際日期以當年度簡章公告為準

適性入學注意事項(很重要x3)

- ▶ **請務必配合各校校內作業時程**
- ▶ **務必牢記各管道放榜、報到及放棄錄取資格等重要日期及時間**
- ▶ **放榜後，請依錄取學校的規定於期限內(可至學校網站查看)完成報到，逾期視同放棄**
- ▶ **錄取且完成報到，如未於期限內放棄錄取資格，不得參加其他入學管道(包括續招)**
- ▶ **考招分離：報名會考≠報名入學，只報名會考無法參加分發，也無法錄取任何學校**

高中職 免試入學管道

- ▶ 優先免試
- ▶ 技優甄審
- ▶ 直升入學
- ▶ 分區免試



彰化區技優甄審入學

特色

- 只看技藝教育課程成績或技藝技能競賽或科展成績
- 報名單科多校，需對應專業群科，**不採計會考成績**
- 國立學校每班內含2名，私立學校每班外加2名
- **積分零分者，不予分發**

積分採計項目

1	國際技能競賽(含科技展覽)
2	全國性技藝技能競賽
3	全國中小學科學展覽會、臺灣國際科學展覽會
4	其他國際性特殊技藝技能競賽
5	各縣(市)政府主辦報經本部備查之技藝技能比賽及科學展覽(不包括成果展)
6	全國技能競賽分區技能競賽青少年組競賽
7	領有技術士證
8	技藝教育課程成績優良，技藝教育課程職群成績達該班PR值七十以上者(得擇優一職群成績採計得分)

重要行事 日期(115年)

志願選填 4月27日-5月18日

報名 5月21-22日

放榜 6月11日

報到 6月12日

放棄錄取 6月15日

實際日期應以當年度簡章為準

彰化區直升入學

- 辦理方式
- 彰化區高級中等學校免試入學作業要點
 - 彰化區免試入學比序項目相關規定
 - **不得同時報名**直升入學及優先免試

招生學校

公立學校: 彰化藝術高中(普通科)、二林高中
成功高中、田中高中、和美高中

私立學校: 精誠高中、文興高中

日程
(115年)

- 5月28日-6月4日報名
- 6月11日放榜
- 6月12日報到
- 6月15日放棄錄取資格



實際日期以當年度簡章公告為準

彰化區優先免試入學

辦理方式

- 彰化區高級中等學校優先免試入學實施計畫
- 限**115年2月1日**前就讀本區國中且**未申請變更就學區**
- 限報名一所學校**(一校多科)**
- **不得同時報名**直升入學及優先免試
- 完中應屆畢業生**不得報名該校優先免試**

招生學校

- 各校免試入學總名額30%以內
- **彰中、彰女採分配名額方式給各國中**

日程 (115年)

- 5月18日-6月2日網路志願選填、報名
(6月5日公布國中教育會考成績)
- 6月11日放榜
- 6月12日報到
- 6月15日放棄錄取資格

實際日期以當年度簡章公告為準

彰化區優先免試入學比序項目積分對照表

比序項目		積分計算方式														積分		
志願序	只填一校	限填一所學校(同校各科志願積分皆相同)														55分		
身分別	經濟弱勢	低收入戶2分，中低收入戶1分														2分		
	就近入學	彰化免試就學區及共同就學區7分														7分		
品德服務	服務學習	幹部1學期2分，服務學習1小時0.1分												上限8分		20分		
	獎勵紀錄	大功4.5分，小功1.5分，嘉獎0.5分(功過相抵後)												上限6分				
	生活教育	完全或銷過後無懲處6分，無曠課紀錄者2分												上限8分				
績優表現	均衡學習	健康與體育、藝術、綜合活動、科技，四擇三及格 五學期6分，四學期4分，三學期2分												上限6分		16分		
	社團參與	參與學校社團績優每滿一學期1分												上限4分				
	競賽成績	國際6/5/4/3、全國5/4/3/2、縣賽4/3/2/1												上限6分				
	體適能	每項銅牌以上2分，中等或待加強1分												上限6分				
教育會考	國.數.英. 自.社	A++得9分、A+得8分、A得7分 B++得6分、B+得5分、B得4分 C得3分(寫作測驗列為同分比序項目)														45分		
會考加權	原始分數	18	17	16	15	14	13	12	11	10	9	8	7	6	3	0	上限5分	5分
	加權分數	5	5	4.8	4.5	4.2	3.9	3.6	3.3	3.0	2.7	2.4	2.1	1.8	0.9	0		
均衡學習項目：只採原始成績，不採補考成績														總積分	150分			

優先免試會考成績加權計算示例

某校加權科目：英語、數學

原始成績：英語A(7分)、數學B+(5分)

原始分數加總：7+5=12分

積分	原始分數	18	17	16	15	14	13	12	11	10	9	8	7	6	3	0
	加權分數	5	5	4.8	4.5	4.2	3.9	3.6	3.3	3.0	2.7	2.4	2.1	1.8	0.9	0

查本區優先免試入學比序項目積分對照表
加權分數為3.6分

彰化區免試入學(分區免試.簡稱大免)

辦理方式

- 彰化區高級中等學校免試入學作業要點
- 招生對象：彰化區(含共同就學區)國中畢業生
- 欲跨區就讀者，應申請變更就學區
- 志願選填：不限校科，多校多科

▶ 共同就學區規劃情形

他區可跨入彰化區 就讀之鄉鎮	彰化區可跨入他區 就讀之鄉鎮	開放就學 情形
中投區之霧峰區、南投市、草屯鎮、烏日區	芬園鄉	部分開放
中投區之竹山鎮	二水鄉	部分開放
中投區之名間鄉	田中鎮	部分開放
雲林區之二崙鄉、西螺鎮、林內鄉	大城鄉、二水鄉、竹塘鄉、埤頭鄉、溪州鄉、北斗鎮、田尾鄉	部分開放

分區免試重要行事	日期(115年)
第一次模擬志願選填	114年12月17日-1月9日
第二次模擬志願選填	3月16日-4月7日
比序項目積分採計截止日	4月24日
申請變更就學區	4月23日-4月30日
公告實際招生名額	6月18日中午12時後
開放個人序位查詢	6月18-24日中午止
正式網路志願選填	6月18-24日中午止
報名	6月18-24日
放榜	7月7日上午11時
報到	7月9日上午9-11時
聲明放棄錄取資格	7月13日下午2時前

彰化區免試入學比序項目積分對照表

比序項目		積分計算		上限
志願序	志願序	第1-20志願序均為45分，第21志願序以後均為44分 (連續選填同校同職群者皆計為同一志願序；日夜校視為同校)		45分
身分別	經濟弱勢	低收入戶2分，中低收入戶1分		2分
	就近入學	彰化免試就學區及共同就學區7分		7分
品德服務	服務學習	幹部1學期2分，服務學習1小時0.1分	上限8分	20分
	獎勵紀錄	大功4.5分，小功1.5分，嘉獎0.5分 (功過相抵後)	上限6分	
	生活教育	完全或銷過後無懲處6分，無曠課紀錄者2分	上限8分	
績優表現	均衡學習	健康與體育、藝術、綜合活動、科技，四擇三及格 五學期6分，四學期4分，三學期2分	上限6分	16分
	社團參與	參與學校社團績優每滿一學期1分	上限4分	
	競賽成績	國際6/5/4/3、全國5/4/3/2、縣賽4/3/2/1	上限6分	
	體適能	每項銅牌以上2分，中等或待加強1分	上限6分	
教育會考	國.數.英. 自.社	A++得9分、A+得8分、A得7分 B++得6分、B+得5分、B得4分 C得3分(寫作測驗列為同分比序項目)		45分
均衡學習項目：只採原始成績，不採補考成績			總積分	135分

彰化區免試入學比序項目積分_注意事項

注意事項

- 由國中列印「**積分確認表**」並發給每一位學生
- 請務必**仔細檢查**各項積分是否正確
- 請留意記過及曠課紀錄，務必把握時間處理
- 請於「**積分確認表**」**簽名**，以示確認無誤
- 後續辦理積分審查，如果發現實際積分高於自行確認之積分，則維持後者積分，意即**不協助計算最佳化成績**

**自我負責、重複確認
以保障自身升學權益**



IMPORTANT

彰化區免試入學比序項目積分_注意事項

可補強項目

- 1.服務學習(多)
- 2.獎勵紀錄(多)
- 3.生活教育(良)
- 4.均衡學習(均)
- 5.社團參與(多)

要專注努力

1.志願序

- > 志願多填
- > 考量因素

2.教育會考

- > 學科成績
- > 寫作測驗

要進一步關心

1.競賽表現

- > 技藝競賽
- > 各級競賽

2.體適能

免試入學變更就學區(1/2)

條件

- 原就讀學區未設置適性群別或產業特殊類科
- 因搬家遷徙至本區居住者
- 跨區學生申請返回本區戶籍所在地就讀
- 其他特殊原因

申請 方式

- **應屆畢業生**向就讀國中提出申請(上網填報)，由國中發函至免試入學委員會辦理
- **非應屆畢業生**上網填報並列印申請表，直接向免試入學委員會提出申請

日程 (115年)

- **4月23日-4月30日**申請
- 5月15日前通知審查結果

實際日期以當年度簡章公告為準

免試入學變更就學區(2/2)

注意事項



IMPORTANT

- 留意申請期限，逾期提出申請者，不予受理
- 變更後，**不能返回原就學區參加免試入學**
- 變更後，務必依該就學區訂定之日程，報名積分審查及免試入學
- **各就學區的比序項目及採計規定不盡相同**，申請變更前，請務必仔細瞭解該就學區的比序項目，並審慎考量，例如

- ① 彰化區服務學習時數有採計小老師及幹部，**但**基北區不採計小老師及幹部
- ② 彰化區國中教育會考積分，每科A++得9分、A+得8分、A得7分，**但**中投區每科精熟(A)等級不分標示均得6分

高中職 特色招生入學管道



- ▶ 考試分發
- ▶ 專業群科甄選入學
- ▶ 藝才班、體育班甄選入學
- ▶ 科學班甄選入學

特色招生考試分發入學

區別	學校	班級
基北區	中正高中	國際移動力課程實驗班-大學預科(IB-DP)
		國際移動力課程實驗班-生涯發展路向(IB-CP)
	海大附中	海洋科技人才培育實驗班
	西松高中	國際文憑IBDP雙語實驗班
	育成高中	國際文憑課程IBDP實驗專班
桃連區	大園國際高中	國際文憑課程(IBDP)專班
嘉義區	永慶高中	AI科技特色班

可跨區報名

日期 (115年)	重要行事
6/16-18	報名
6/21	學科測驗
6/22	開放網路查詢測驗分數
6/22-25	志願選填
7/7	放榜
7/9	報到
7/13	聲明放棄

**實際日期
應以當年度簡章為準**

特色招生專業群科甄選入學

就學區	校名	科別	名額
彰化區	國立彰師附工	汽車科	18
		電機科	5
		機械科	5

重要行事 日期(115年)

報名 3月9-13日

術科測驗 4月11日

成績公告 5月18日

放榜 6月11日

報到 6月12日

放棄錄取 6月15日前

可跨區報名

- 錄取門檻：國中教育會考成績
 汽車科：各科皆B以上且任2科B+以上
 電機科、**機械科**：不採計國中教育會考成績
- 汽車科：書審(30%)、面試(10%)、術科(60%)
- 電機科、**機械科**：書審(30%)、術科(70%)

術科測驗成績公告，不等於最終錄取結果

實際日期應以當年度簡章為準

藝才班特色招生甄選入學_音樂班

北區

基隆：基隆高中
臺北：師大附中、復興高中、中正高中
新北：新北高中、新店高中、淡江高中、
光仁高中
桃園：中大壢中、南崁高中、武陵高中
新竹：新竹高中
宜蘭：羅東高中
花蓮：花蓮高中

中區

臺中：臺中二中、清水高中、新民高中
彰化：彰化高中、彰化藝術高中
南投：南投高中
嘉義：嘉義高中

南區

臺南：臺南女中
高雄：鳳新高中、高雄高中、新莊高中、
新興高中
屏東：屏東女中

獨招

彰化縣成功高中
馬公高中

藝才班特色招生甄選入學_美術班

桃園區

內壢高中、平鎮高中
陽明高中、南崁高中

北區

基隆：基隆高中

臺北：師大附中、中正高中、明倫高中、
復興高中

新北：三重高中、新莊高中、永平高中、
淡江高中

新竹：新竹女中

苗栗：苗栗高中、苑裡高中（北區部分
名額）

宜蘭：宜蘭高中

中區

苗栗：苑裡高中（中區部分名額）

臺中：豐原高中、臺中一中、龍津高中

彰化：員林高中、彰化藝術高中

南投：竹山高中

雲林：斗六高中

嘉義：嘉義高中、竹崎高中

南區

臺南：新營高中、臺南二中

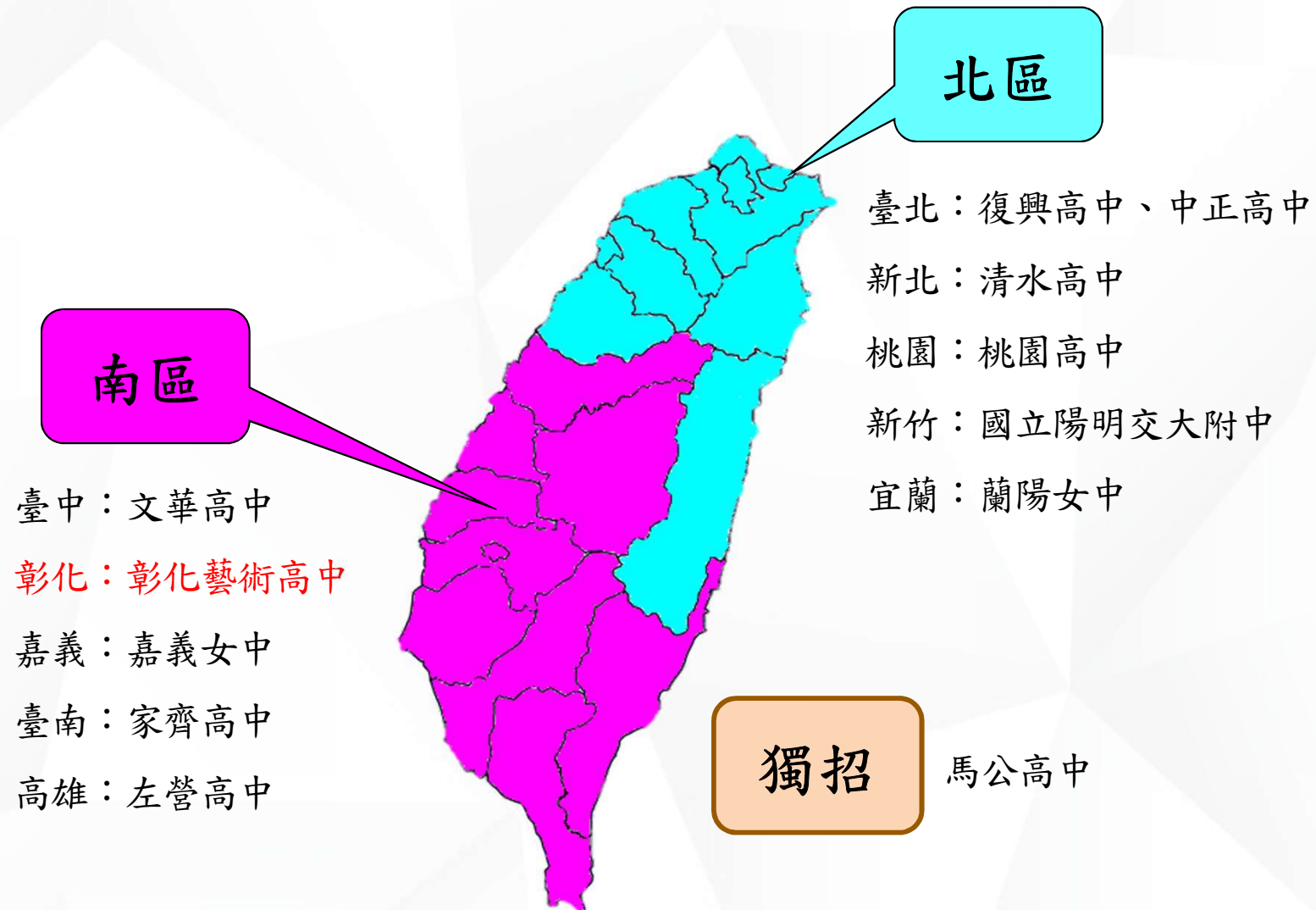
高雄：鳳新高中、前鎮高中、鼓山高中

屏東：屏東高中、大同高中

獨招

臺東女中、花蓮女中、馬公高中

藝才班特色招生甄選入學_舞蹈班



藝才班特色招生甄選入學_戲劇班

臺北市立復興高級中學

★戲劇班全國僅一校

★115學年度新增以「競賽表現」入學管道

藝才班特色招生甄選入學_競賽表現

簡章

- 高級中等學校藝才班線上報名登錄系統
<https://art.sen.edu.tw/>



資格

- 國中時獲得全國個人組決賽前三等獎項
- 國中時獲得國際個人賽前三等獎項
- 通過資賦優異鑑定

辦理方式

- 分類分區，以競賽表現入學
- 可跨區報名，報名限一區一校
- 國中普通班學生也能報名
- 建議同時報名「聯合分發」的術科測驗

日程 (115年)

- 3月19-27日應屆畢業生集體報名
- 4月2日放榜，4月8日報到(音樂、舞蹈)
- 4月7日放榜，4月14日報到(美術、戲劇)
- 4月9日放棄錄取資格(音樂、舞蹈)
- 4月15日放棄錄取資格(美術、戲劇)

實際日期應以當年度簡章為準

藝才班特色招生甄選入學_聯合分發

簡章

- 高級中等學校藝才班線上報名登錄系統
<https://art.sen.edu.tw/>



資格

- 通過資賦優異鑑定或藝術才能鑑定

辦理方式

- 「術科測驗」及「聯合分發」分別報名，須報名同一區
- 國中普通班學生也能報名，可跨區報名

日程 (115年)

- 2月23日-3月9日術科測驗報名
- 4月11-13日術科測驗(舞蹈、音樂)
- 4月18-19日術科測驗(美術、戲劇)
- 6月5-11日聯合分發報名
- 6月22-26日網路志願選填
- 7月7日放榜，7月8日報到
- 7月9日放棄錄取資格

錄取方式

- 得參採國中教育會考成績為分發門檻

★強烈提醒學生務必報考國中教育會考，多數藝才班學校會採部分科目作為分發門檻

體育班特色招生甄選入學

簡章

- 高級中等以下學校體育班資料系統
<https://peclass.perdc.ntnu.edu.tw/Welcome/Index>



辦理方式

- 可跨區報名，採術科測驗成績分發

招生學校

- 和美實驗學校、二林工商、員林農工、
員林崇實高工、二林高中、成功高中、
彰化藝術高中、田中高中、和美高中

日程 (115年)

- 5月18-20日報名
- 5月23日術科測驗
- 5月25日放榜
- 7月9日報到
- 7月13日放棄錄取資格

實際日期應以當年度簡章為準

科學班特色招生甄選入學

招生學校 • 國立彰化高中(男女兼收)

辦理方式 • 單獨招生
• 與國立中興大學合作辦理
• 報名資格依招生簡章規定

日程
(115年)

- 2月12日-3月4日報名
- 3月14日科學能力檢定
- 4月8日報到
- 4月10日放棄錄取資格

錄取方式

- 通過資格審查者參加科學能力檢定，篩選60名進入實驗實作
- 依科學能力檢定與實驗實作成績，擇優錄取並備取若干名



實際日期應以當年度簡章為準

其他入學管道

- ▶ 實用技能學程
- ▶ 建教合作班
- ▶ 運動績優生
- ▶ 身心障礙適性輔導安置



實用技能學程

特色

- 課程設計**延續國中技藝教育課程**
- 適合**具技藝傾向、就業意願及想學一技之長**的學生
- 非技藝班學生亦可報名(需附生涯發展規劃書)
- 可跨區報名，限報名一區，**不採計國中教育會考成績**
- 曾選習國中技藝教育課程及經濟弱勢者優先分發

報名

• 115年5月21-22日

放榜

• 115年6月11日

報到

• 115年6月12日

放棄錄取

• 115年6月15日

招生學校

二林工商、北斗家商、永靖高工、
秀水高工、員林家商、員林農工、
鹿港高中、達德商工

全國實用技能學程分發會

<https://www.pntcv.ntct.edu.tw/skill>



實際日期應以當年度簡章為準

建教合作班

特色

- 學校與建教合作機構合作，培育產業人才
- 實習訓練期間可以獲得**生活津貼**
- **三年免學費及雜費**
- 建教合作資訊網 <https://cetw.k12ea.gov.tw/>



模式

《高級中等學校建教合作實施及建教生權益保障法》

- 輪調式：以兩班為單位實施輪調，一班在校、一班到建教合作機構接受職業技能訓練
- 階梯式：一二年級在校，三年級在建教合作機構
- 實習式：寒暑假或學期中至建教合作機構訓練

錄取

- 各校自行招生，4月中招生，6月底放榜，7月報到
- 不採計國中在校成績
- 採面談、口試、實作等方式辦理評選
- 評選成績相同時，以經濟弱勢者優先錄取

實際日期應以當年度簡章為準

運動績優學生

- ✚ 《中等以上學校運動成績優良學生升學輔導辦法》
 - 甄審：以國際運動競賽成績為報名門檻，作為分發之標準，為外加招生名額
 - 甄試：以全國運動競賽成績為報名門檻，採計國中教育會考成績，部分專長項目須參加術科檢定，為內含之招生名額
 - 獨招：其招生規定由各校擬訂，報主管機關核定；除依規定報准得採外加3%名額方式辦理外，其名額為內含之招生名額

✚ 不受就學區限制，得跨區報考

✚ 中等以上學校運動績優學生升學輔導網



種類	招生學校
獨招	北斗家商
獨招	彰化女中



實際日期
應以當年度簡章為準

身心障礙適性輔導安置

依據：身心障礙學生適性安置高級中等學校實施要點

特色

- 不採計國中教育會考成績
- 報名「安置高級中等學校集中式特殊教育班」，須參加能力評估
- 保留適性安置名額
- 可同時報名免試或特招，若未錄取，可回歸適性安置學校

請洽國中輔導室辦理



五專入學管道

- ▶ 完全免試單獨招生
- ▶ 優先免試
- ▶ 聯合免試



五專完全免試入學單獨招生

辦理方式

- 不分就學區，限應屆畢業生報名，限填1校1科組
- **不採計國中教育會考成績**
- 比序項目：服務學習、均衡學習、其他
- 招生學校33所，提供超過4,700個招生名額

115完免納入
護理科招生



比序項目(採計至115年4月27日)

服務學習 (15分)	1.幹部小老師滿1學期得2分 2.校內外服務學習每滿1小時得0.5分
均衡學習 (28分)	健康與體育、藝術、綜合活動及科技等領域「5學期平均」達60分以上，每領域各得7分
其他(7分)	各校自訂

同分比序順序，由各校自訂

集體報名

• 115年4月28日-5月4日

放榜

• 115年5月14日

報到

• 115年5月15日-6月11日

放棄錄取

• 115年6月15日

實際日期應以當年度簡章為準

五專優先免試入學

辦理 方式

- 不分就學區、應屆及非應屆畢業生皆能報名
- 承辦單位：技專校院招生委員會聯合會
- <https://www.jctv.ntut.edu.tw/nenter5/>
- 不限地區、學校、科組，最多填30個志願



會考 成績

- 一定採計：國立五專、護理科(不分公私立)
- 選擇採計：私立五專(護理科除外)

名額

- 占招生總名額約80%，強烈建議有志於五專者要報名
- 40所五專學校，提供超過9,900個名額

日程 (115年)


- 5月18-22日報名
- 6月4-8日網路志願選填
- 6月11日放榜
- 6月11-15日報到
- 6月15日報到及放棄錄取資格



實際日期應以當年度簡章為準

採計項目		積分上限	五專優先免試入學積分採計項目說明
志願序 (1~30)		26	每五志願為一群：第1-第5志願：26分、第6-第10志願：25分、第11-第15志願：24分、第16-第20志願：23分、第21-第25志願：22分、第26-第30志願：21分
多元學習表現	競賽	7	15
	服務學習	15	
技藝優良 (以單一學期之百分制成績擇優採計)		3	國際、全國、區域及縣市競賽項目：7-1分 採計日期：國中就學期間至115年5月14日(含)前為限 擔任班級幹部、小老師或社團幹部任滿一學期得2分，同一學期同時擔任班級幹部、小老師或社團幹部，仍以2分採計 服務學習每累計滿1小時得0.25分(113學年度起適用) 採計日期：國中就學期間至115年5月14日(含)前為限 90分以上：3分、80分以上未滿90分：2.5分、70分以上未滿80分：1.5分、60分以上未滿70分：1.0分
弱勢身分		3	低收入戶3分；中低收入戶、支領失業給付、特殊境遇家庭1.5分(符合一項即可)
均衡學習		21	4領域：健康與體育、藝術、綜合活動、科技，7分/領域(5學期平均成績及格)
國中教育會考		32	A ⁺⁺ 、A ⁺ 、A、B ⁺⁺ 、B ⁺ 、B、C 6.4分、6分、5分、4分、3分、2分、1分
寫作測驗		1	6級分、5級分、4級分、3級分、2級分、1級分 1分、0.8分、0.6分、0.4分、0.2分、0.1分
總積分【上限】		101	會考科目違規每扣1點，則扣該科積分0.15分，至該科積分零分為止

五專聯合免試入學

承辦單位	<ul style="list-style-type: none">• 技專校院招生委員會聯合會 <p>https://www.jctv.ntut.edu.tw/nenter5/</p> 
辦理方式	<ul style="list-style-type: none">• 應屆及非應屆畢業生皆可報名• 分北、中、南3區招生，可同時報名多區• 每區限報一校，但僅能擇一參加現場登記分發報到
日程 (115年)	<ul style="list-style-type: none">• 6月18-25日報名• 7月3日寄發現場登記分發報到通知單 (如遲未收到通知單，請逕向招生學校洽詢)• 7月8日現場登記分發報到(撕榜)• 7月13日放棄錄取資格

實際日期應以當年度簡章為準

五專聯合免試入學比序項目積分

項目	說明	最高積分	積分上限
1.多元學習表現	競賽：國中期間參與競賽，依競賽之層級分別計分 (國際性、全國性、區域及縣市)	7	16
	服務學習：校內及校外服務學習服務學習每滿1小時計0.125分(113學年度起適用) 同一學期擔任班級幹部、小老師或社團幹部，滿1學期得1分	7	
	日常生活表現評量：功過相抵後之獎懲紀錄	4	
	體適能：3項達標6分、2項達標4分、1項達標2分	6	
2.技藝優良	90分以上3分、80分以上2分、60分以上1分 (以單一學期之百分制成績擇優採計)	3	3
3.弱勢身分	中(低)收入戶、直系血親尊親屬有失業給付、特殊境遇家庭	2	2
4.均衡學習	5學期平均成績皆及格：3領域6分、2領域4分、1領域2分	6	6
5.適性輔導	「生涯發展規劃書」中家長、導師、輔導教師皆勾選五專	3	3
6.教育會考	每科「精熟」得3分、「基礎」得2分、「待加強」得1分	15	15
7.其他	各校自訂，上限5分，若有加權計分時亦同	5	5
總積分		50	

簡報大綱

十二年國教政策及教育會考說明

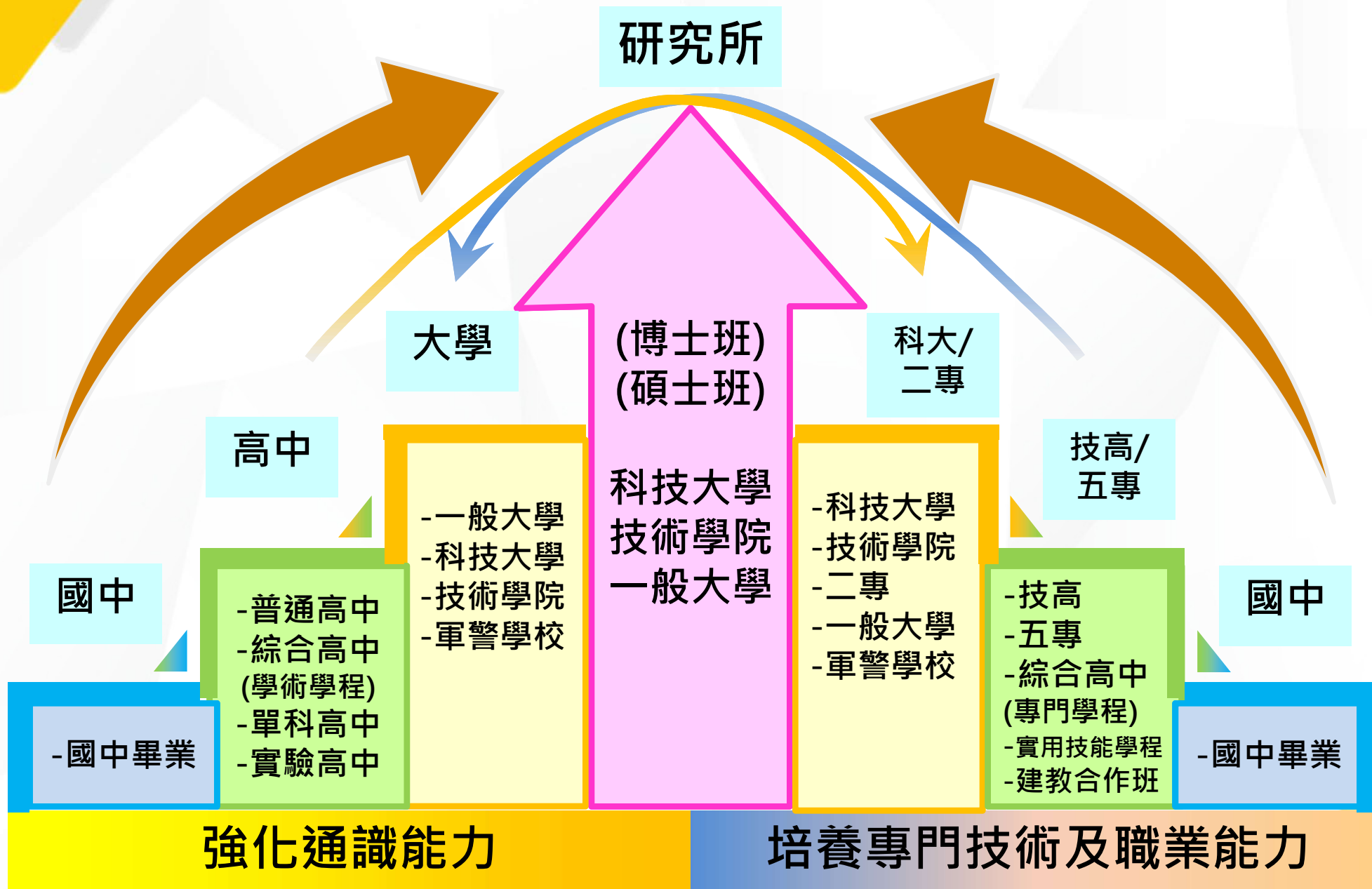
適性入學管道介紹與說明

高中、技職群科介紹與說明

志願選填統計與策略、結語



高中與技職的升學進路



高中與技職有何不同？

類別/項目	技高、五專	普通高中
課程特色	<ul style="list-style-type: none"> • 以專門技術為導向 • 著重務實技術方面的專業實作課程〈如：實務專題、實習課程〉 	<ul style="list-style-type: none"> • 以學術研究為導向 • 著重基礎知識學科課程〈如：國、英、數、理化、地理、歷史、公民、生物〉
學生性向	<ul style="list-style-type: none"> • 實作性向強 • 喜歡動手做實作活動 	<ul style="list-style-type: none"> • 學術性向強 • 對學術研究興趣較濃
升學進路	<ul style="list-style-type: none"> • 以科技大學、技術學院、二技為主 • 一般大學為輔 	<ul style="list-style-type: none"> • 以一般大學為主 • 科技大學、技術學院為輔
未來發展	<ul style="list-style-type: none"> • 較強的實務及技術能力 • 所學和職場所需能力接軌 • 升學、就業管道兼具 	<ul style="list-style-type: none"> • 偏具知識型工作知能 • 基礎學科強、實務職能較弱
教育目標	<ul style="list-style-type: none"> • 教導專業知能、涵養職業道德、培育專業基礎人才 	<ul style="list-style-type: none"> • 奠定學術研究或專門知能學習的基礎



彰化區高中職分布圖



普通高中

國立彰化高中	縣立二林高中
國立彰化女中	縣立成功高中
國立員林高中	縣立田中高中
國立鹿港高中	縣立和美高中
國立溪湖高中	私立文興高中
國立和美實驗學校	私立精誠高中
縣立彰化藝術高中	私立正德高中

- 學術性向明確，有意從事學術研究與專門知能
- 通識課程為主
- 可繼續升讀大學及研究所

綜合高中

學校	學術學程	專門學程
溪湖高中	自然、社會	商業服務、應用英語、觀光餐飲
彰化高商	自然、社會	設計科技、會計事務、電子商務、應用英語
文興高中	自然、社會	資訊應用、商業服務、應用日語、多媒體設計
竹山高中 (中投區)	自然、社會	衛生化工、應用英語
西螺農工 (雲林區)	自然、社會	機械技術、汽車技術、電子技術、電機技術、 化工技術、食品加工、應用英語

- 高一統整試探，高二、高三適性選擇學術或專門學程
- 自主選讀、適性輔導、生涯探索、進路寬廣

技職一貫體系(6類15群92+2科)

十二年國民基本教育群科課程綱要(108新課綱)

6類：工業類、商業類、農業類、家事類、海事水產類、藝術與設計類

15群：

機械群

動力機械群

電機與電子群

化工群

土木與建築群

商業與管理群

外語群

設計群

藝術群

農業群

食品群

家政群

餐旅群

水產群

海事群

技術型高中(高職)群科歸屬表(1/2)

類	群	科
工業類	機械群 (10)	機械科、鑄造科、板金科、機械木模科、配管科、模具科、機電科、製圖科、生物產業機電科、電腦機械製圖科
	動力機械群 (6)	汽車科、重機科、飛機修護科、動力機械科、農業機械科、軌道車輛科
	電機與電子群 (8)	電機科、控制科、冷凍空調科、電機空調科、電子科、資訊科、航空電子科、電子通信科
	化工群(4)	化工科、紡織科、染整科、環境檢驗科
	土木與建築群 (4)	土木科、建築科、消防工程科、空間測繪科
商業類	商業與管理群 (11)	商業經營科、國際貿易科、會計事務科、資料處理科、不動產事務科、電子商務科、流通管理科、農產行銷科、水產經營科、航運管理科、 <u>電競經營科(107年起試辦)</u>
	外語群(2)	應用英語科、應用日文科

技術型高中(高職)群科歸屬表(2/2)

類	群	科
農業類	農業群(6)	農場經營科、園藝科、森林科、野生動物保育科、造園科、畜產保健科
	食品群(4)	食品加工科、食品科、水產食品科、烘焙科
家事類	家政群(8)	家政科、服裝科、幼兒保育科、美容科、時尚模特兒科、流行服飾科、時尚造型科、照顧服務科
	餐旅群(2)	餐飲管理科、觀光事業科
海事水產類	海事群(2)	輪機科、航海科
	水產群(2)	水產養殖科、漁業科
藝術與設計類	設計群(12)	美工科、家具木工科、陶瓷工程科、室內空間設計科、圖文傳播科、金屬工藝科、家具設計科、廣告設計科、多媒體設計科、室內設計科、多媒體應用科、美術工藝科
	藝術群(13)	電影電視科、多媒體動畫科、影劇科、表演藝術科、戲劇科、美術科、時尚工藝科、音樂科、國樂科、西樂科、舞蹈科、劇場藝術科、原住民藝能科(108年起試辦)

以當年度各校核定開設科別為準

彰化區 工業類 設科學校

機械科：彰工、秀工、員農、永工、二工

鑄造科*：彰工

機械木模科*：彰工

機電科：彰工

製圖科：彰工、秀工、永工

生物產業機電科：員農

汽車科：鹿高、彰工、達德

化工科：崇實、永工

資訊科：彰工、崇實、永工

電子科：彰工、二工

控制科：彰工

電機科：彰工、秀工、崇實、永工、二工、達德

電機空調科：崇實

冷凍空調科：崇實

建築科：彰工、秀工、員農、永工、二工

招生科別以當年度簡章公告為準

彰化區 商業、水產、藝術與設計 設科學校

商業經營科：鹿高、彰商、員家、北家、二工

國際貿易科：鹿高、彰商、員家、北家

資料處理科：彰商、北家、二工、達德

電子商務科：員農



應用英語科：彰商、員家、正德

應用日語科：正德

水產養殖科*：鹿高

室內空間設計科：秀工、崇實、永工、二工

家具設計科：崇實

廣告設計科：彰商、北家



招生科別以當年度簡章公告為準

彰化區 農業、家事類 設科學校

園藝科*：員農

農場經營科*：員農

畜產保健科*：員農

食品加工科：員農

星號：產業特殊需求類科，3年免學雜費

餐飲管理科：北家、達德

家政科：員家

服裝科：員家

幼兒保育科：員家、達德

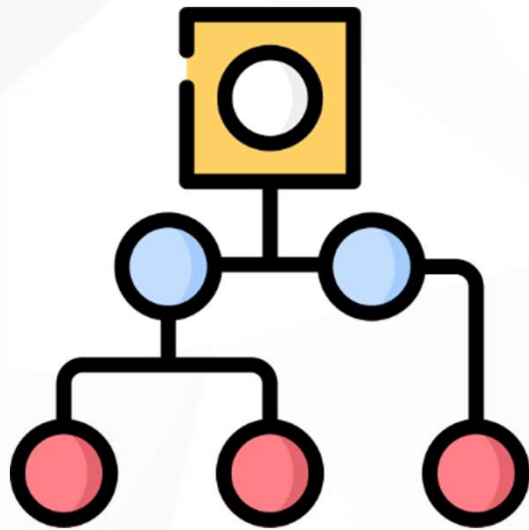
美容科：北家、達德

照顧服務科*：北家



招生科別以當年度簡章公告為準

專業群科與產業及進路關聯



逆向工程思考法

逆向分析

日程生活周邊產品(服務)

製造、服務提供者(技術)

產業、職業分類



技高專業群科



升學與進路

專業群科分析-以智慧型手機為例(1/6)

機身結構：機械群



App、數位內容：
電機電子群-資訊科
商管群-資料處理科
設計群-廣告設計科

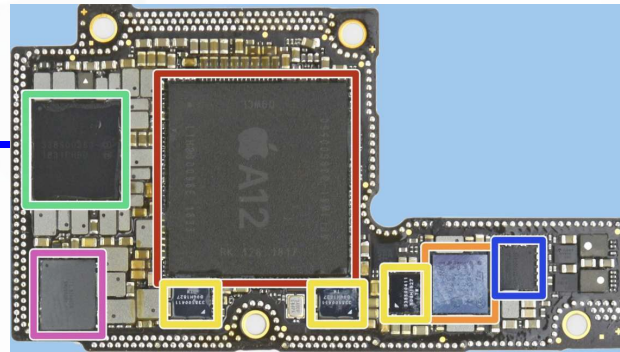


電路系統：電機電子群

專業群科分析-以智慧型手機為例(2/6)



造型、機身結構設計
與各種零組件製造



IC設計
電路系統設計與製造



網頁設計
APP應用程式
資料運用

專業群科分析-以智慧型手機為例(3/6)



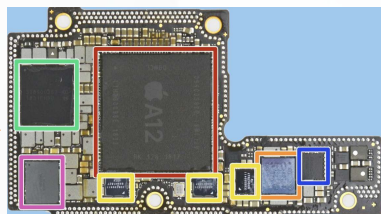
造型、機身結構設計與零組件製造



造型設計



電腦機械製圖科等
(機械群、設計群)

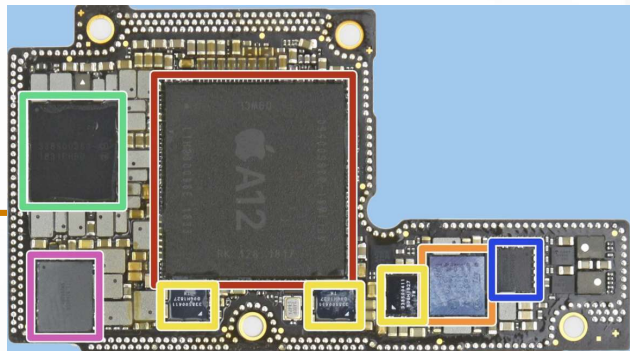


模具製造或
精密機械加工



模具科、機械科
(或機械群)

專業群科分析-以智慧型手機為例(4/6)



IC設計
電路系統設計與製造



數位邏輯、IC設計



資訊科、電子科
(電機與電子群)



電子電路設計

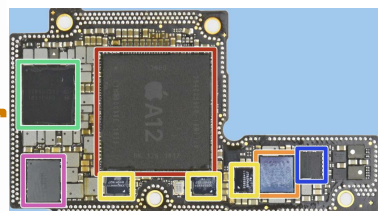


資訊科、電子科
(電機與電子群)

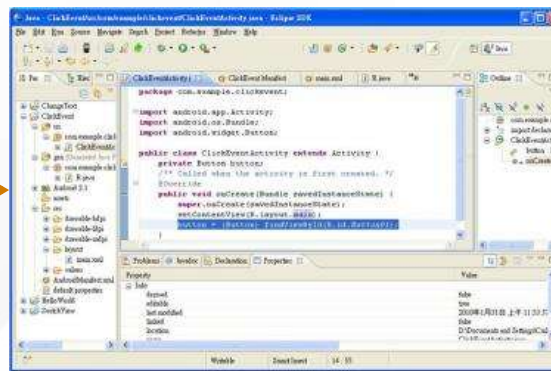
電路板、零件加工

模具科或機械群

專業群科分析-以智慧型手機為例(5/6)



網頁設計
APP應用程式
資料運用



程式設計



網頁設計
資料運用




資訊科
資料處理科



資料處理科、多媒體
設計科、廣告設計科

資料處理科等

專業群科分析-以智慧型手機為例(6/6)

終端產品	製造/服務	職業分類	技高專業群科	科技校院
智慧型手機 	造型、機身結構設計與製造	造型設計	機械群、設計群	工業設計系
		模具製造	模具科、機械科	機械工程系等
	電路系統設計與製造	IC設計	資訊科、電子科	電子工程系 電機工程系等
		電子電路	電子科、資訊科	電子工程系 資訊工程系等
	應用程式與數位內容	程式設計	資訊科 資料處理科	資訊工程系 資訊管理系等
		網頁設計	資料處理科 多媒體設計科	資訊管理系 多媒體設計系等
		資料應用	資料處理科	資訊工程系 資訊管理系等

其他：▲ 金融科技、影音串流、電子商務、廣告行銷...

技職教育及群科宣導影片(Youtube)



[群科宣導影片] 教育部技術型高中15群科簡介(...)

由工作圈技高建立

播放清單 · 16 部影片 · 觀看次數：10,010次

▶ 全部播放



1 [綜合版] 教育部技術型高中—15群專業群科簡介(新版)

工作圈技高 · 觀看次數：7545次 · 10 個月前



2 [群科宣導影片] 教育部技術型高中—01.機械群科簡介(新版)

工作圈技高 · 觀看次數：2440次 · 8 個月前



3 [群科宣導影片] 教育部技術型高中—02.動力機械群科簡介(新版)

工作圈技高 · 觀看次數：1585次 · 8 個月前



4 [群科宣導影片] 教育部技術型高中—03.電機與電子群科簡介(新版)

工作圈技高 · 觀看次數：2400次 · 8 個月前



5 [群科宣導影片] 教育部技術型高中—04.化工群科簡介(新版)

工作圈技高 · 觀看次數：944次 · 8 個月前

簡報大綱

十二年國教政策及教育會考說明

適性入學管道介紹與說明

高中、技職群科介紹與說明

志願選填統計與策略、結語



彰化區免試入學比序方式

- ✦ 報名人數 \leq 招生人數時，則**全部錄取**
- ✦ 報名人數 $>$ 招生人數時，則進行**比序**
- ✦ 比序先比**總積分**，依照學生選填之志願進行分發。
若**總積分相同**，再進行**同分比序**，順序如下

總積分相同	1	2	3	4	5	6	7	8	9	10	11	12	13	14
	志願序積分	就近入學	寫作測驗	志願序 「即志願順位」	經濟弱勢	均衡學習	服務學習	生活教育	競賽表現	獎勵紀錄	體適能	社團參與	會考總積分	各科積分*

(*各科順序為國.數.英.自.社)

- ✦ 比序後仍超額時，則增額錄取

彰化區免試入學志願序計分方式

志願序	志願	群別	志願序積分
1	H校,普通科		45
2-1	A校,機械科	機械群	45
2-2	A校,鑄造科	機械群	45
2-3	A校,機電科	機械群	45
2-4	A校,機械木模科	機械群	45
3	A校,建築科	土木與建築群	45
4	B校,資訊科	電機與電子群	45
5	C校,電機科	電機與電子群	45
6-1	B校,園藝科	農業群	45
6-2	B校,農場經營科	農業群	45
7	B校,化工科	化工群	45
:	:	:	:
19	D校,電子科	電機與電子群	45
20	E校,汽車科	動力機械群	45
21	E校,建築科	土木與建築群	44
22	E校,機械科	機械群	44
:	:	:	:

1. 連續選填**同校同職群**者皆計為同一志願序積分
2. 第1-20志願序積分均為45分，第21志願序以後均為44分
3. 盡可能擴充志願數
4. 同分比序第4項比志願序，例如：
 $(1) > (2-1)$
 $(2-1) > (2-2) > (2-3)$

真實案例_志願選填技巧很重要

順次	1	2	3	4	5	6	7	8	9
項目	總積分	志願序	寫作測驗	志願順位	經濟弱勢	均衡學習	服務學習	生活教育	競賽表現
阿哲	108	45	5級分	-	0	6	8	8	0
小宇	108	45	5級分	-	0	6	8	8	0

順次	10	11	12	13	14	15	16	17	18
項目	獎勵紀錄	體適能	社團參與	會考總分	國文	數學	英語	自然	社會
阿哲	6	6	4	25	5(B+)	4(B)	5(B+)	4(B)	7(A)
小宇	6	6	4	25	8(A+)	5(B+)	4(B)	4(B)	4(B)

阿哲的志願順位	1	K校,普通科
	2-1	A校,電子科
	2-2	A校,電機科
	2-3	A校,資訊科
	3	B校,普通科

小宇的志願順位	1	A校,電子科
	2	E校,普通科
	3	A校,資訊科
	4	C校,普通科
	5	B校,普通科

Q：誰優先錄取A校,資訊科?

A：阿哲

Why?

1. $\because (2-3) > (3)$

2. 調整志願序，結果大不同

3. 連續選填同校同職群



真實案例_每一項積分都很重要

順次	1	2	3	4	5	6	7	8	9
項目	總積分	志願序	寫作測驗	志願順位	經濟弱勢	均衡學習	服務學習	生活教育	競賽表現
阿哲	112	45	5級分	-	0	6	8	0	0
小宇	116	45	5級分	-	0	6	8	8	0


順次	10	11	12	13	14	15	16	17	18
項目	獎勵紀錄	體適能	社團參與	會考總分	國文	數學	英語	自然	社會
阿哲	3	6	4	40	8(A+)	7(A)	8(A+)	8(A+)	9(A++)
小宇	6	6	4	33	8(A+)	6(B++)	7(A)	5(B+)	7(A)

設：阿哲和小宇的第一志願都是
K校普通科，只剩1個名額，
放榜後，是小宇被錄取

Q：阿哲會考成績優於小宇，為
何沒上？



A：

1. 比序先比總積分 
2. 阿哲的生活教育和獎勵紀錄失分太多
3. 會考成績佔總積分1/3，很重要但不是分發的唯一依據
4. 每一項積分都很重要，不可輕忽

選擇志願的考量因素



個人因素

1. 興趣-喜歡?
2. 能力-勝任?
3. 人格特質-適合?
4. 價值觀-願意?



環境因素

1. 交通住宿
2. 家庭同儕
3. 市場需求
4. 薪資待遇



資訊因素

1. 政策制度
2. 學校特色
3. 升學進路
4. 群科類別

志願選填的技巧

- ▶ **志願選填應包括**
 - ▶ 夢想志願：有機會但不多
 - ▶ 務實志願：十拿九穩
 - ▶ 保障志願：一定會上
- ▶ **盡可能擴充志願數**
- ▶ **連續選填同校同群科(可計為同一志願序)**
- ▶ **常見的落榜原因**
 - ▶ 志願數太少
 - ▶ 只填夢想和務實志願，缺少保障志願(容錯率低)
 - ▶ 選填的群科非常廣泛且相關性低(未定向學生)

114學年度彰化區免試入學志願選填統計

- 平均**選填**志願數**16**個
- 平均錄取第**1.87**個志願序
- 錄取**第一志願**者占65.2%
- 錄取**前三志願**者占89.97%
- 錄取**前五志願**者占95.05%
- 總錄取率為99.5%



未錄取者請留意
各校續招資訊

諮詢窗口、資訊查詢

▶ 諮詢窗口：

▶ 國中教務處、輔導室、班級導師

▶ 彰化區免試入學委員會(秀工)：04-7697021#201

▶ 彰化區優先免試承辦學校(永工)：04-8221810#201

▶ 會考彰化考區試務會(彰女)：04-7240042#1200

▶ 彰化縣政府教育處專線：04-7531875

▶ 彰化縣學生輔導諮商中心：04-8360430



▶ 資訊查詢：

▶ 國中畢業生適性入學宣導網站(請見下頁)

▶ 彰化縣十二年國民基本教育資訊網(請見下頁)

▶ 各校網站升學及招生訊息



國中畢業生適性入學宣導網站

<https://shs.k12ea.gov.tw/site/adapt-k12ea>



首頁

最新消息

宣導資料 ▾

各類宣導連結 ▾

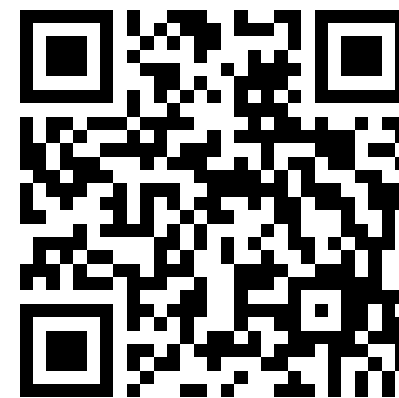
搜尋

請選取語言

登入

適性揚才，成就每一個孩子

為孩子創造無限的可能



彰化縣十二年國民基本教育資訊網

<https://sites.google.com/chc.edu.tw/k12>



彰化縣十二年國民基本教育資訊網

首頁 就學區 行事曆 宣導摺頁 入學簡章 比序項目 國中教育會考 法令規定

彰化縣十二年國民基本教育資訊網

多元進路 適性揚才



最新訊息

113-07-17【會考】114年國中教育會考考試日期訂於114年5月17、18日（星期六、日）

113-07-10【特招】公告[113學年度高級中等學校特色招生專業群科甄選入學續招簡章彙編](#)

113-07-01【比序】公告[彰化區免試入學比序項目-113學年度縣級競賽採計項目](#)



結語

- ▶ 檢查積分，要仔細
- ▶ 迎戰會考，要盡力
- ▶ 志願選填，要合理
- ▶ 興趣優勢，要洞悉
- ▶ 重要期程，要牢記



選你所適，愛你所選



彰化縣5A++獎十萬

力挺優秀學子在地升學縣立高中



就讀縣立高中

7 大 利 多

- ★ 5A++升學獎10萬
- ★ 一校一特色實驗班
- ★ 藝才班/體育班適性培才
- ★ AI國際教室及駐校外師
- ★ 客製化專屬美國遊學營
- ★ 雙外師全英語線上課程
- ★ 銜接美國CSUSM大學申請



將5A++ 獎金十萬 SCHOLARSHIP

彰化藝術
高中

和美高中

成功高中

田中高中

二林高中

5A++
10萬

5A+
8萬

5A
5萬

4A1B
3萬

3A2B
2萬

申請資格

113學年起升學至5所縣立
高中之本縣國中畢業生



實施要點

感謝聆聽
敬請指教



有獎徵答

- ▶ 彰化區**優先免試入學**可以報名幾所學校？
- ▶ 彰化區會考**單科A**可獲得比序項目多少積分？
- ▶ 彰化區**免試入學同分比序**的第3個比序項目是？
- ▶ 彰化區免試入學的**放榜、報到日期**是？
- ▶ 請舉出彰化區有開設**綜合高中學程**的學校？
- ▶ **資料處理科**是屬於技高(高職)哪一職群？
- ▶ 請舉出**完全不採計會考成績**的任2個入學管道？
- ▶ 彰化縣政府教育處的**諮詢專線**是？
- ▶ **報到後還想報名**其他入學管道，要先做什麼？
- ▶ 以你的認知理解，請簡單說明何謂**考招分離**？